

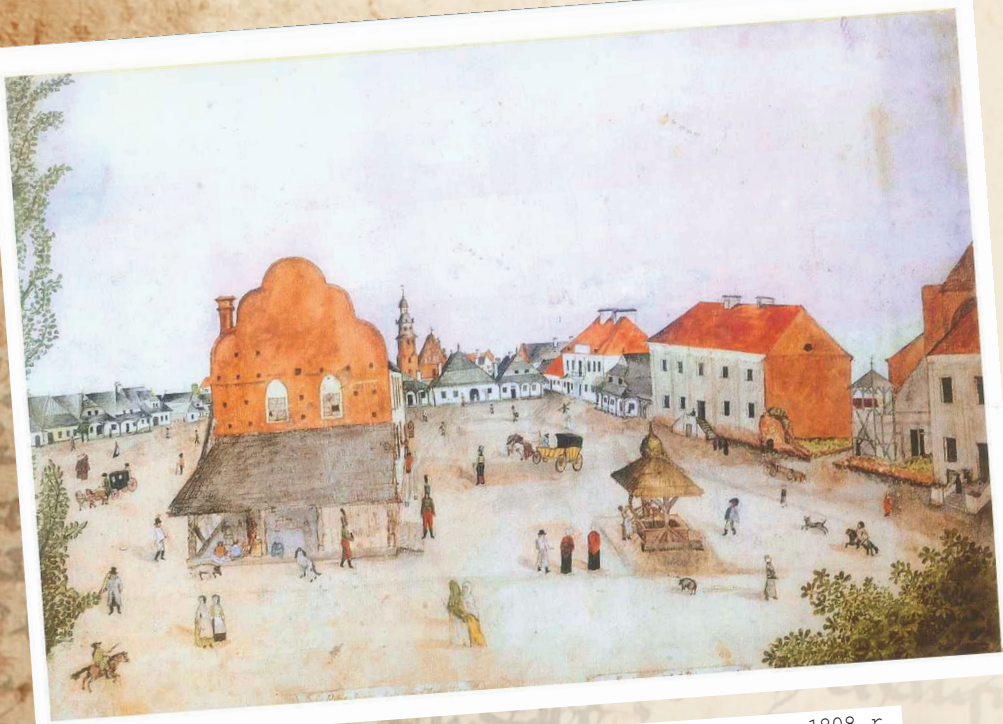


# HERB RADOMIA

Tradycja i współczesność



Radom 2021



Ratusz i rynek w Radomiu według rysunku Karola Hoppena z 1808 r.  
Od samego początku ratusze były miejscem, gdzie przechowywano księgi miejskie, przywileje królewskie oraz pieczęcie z wizerunkami herbu danego ośrodka.



# WPROWADZENIE

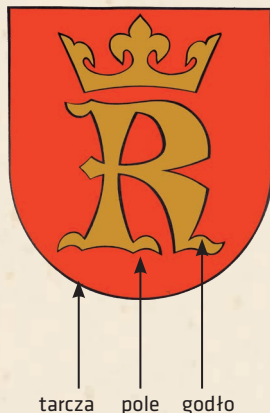
Zmiany ustrojowe, jakie zaszły w naszym kraju po 1989 roku, przywróciły autentyczność samorządom lokalnym. Herb miasta stał się realnym symbolem wspólnoty i jej ważnym znakiem wizerunkowym. Przyznać jednak trzeba, że w zapale tworzenia nowych herbów miejskich lub ulepszania starych, nie zawsze przejmowano się zasadami heraldycznymi. Nie inaczej było i w Radomiu. Od tego czasu minęło prawie 30 lat. Wiele się w tym względzie zmieniło. Zdefiniowane oraz doprecyzowane zostały pojęcia z zakresu symboliki samorządowej. Przy Ministerstwie Administracji powstała specjalna Komisja Heraldyczna, której zadaniem jest opiniowanie symboli samorządowych. Do ustawodawstwa heraldycznego wrócił przedwojenny wymóg akceptacji wizerunku herbu miasta przez władze ministerialne. Zdaniem autora monografii „Herb Radomia” profesora Henryka Seroki „Prawne wzmocnienie praktycznego charakteru heraldyki miejskiej wywołało potrzebę sformułowania nowych celów i zadań stojących przed heraldyką jako nauką. Nader aktualnym jej celem określonym przez Stefana Kuczyńskiego stało się powstrzymanie heraldyki od rozmaitego rodzaju udostrojeń i ulepszeń dodanych do herbów”. Dyskusja na ten temat wciąż się toczy. Ale nie tylko o herb tu chodzi – z jego kształtu i treści wynikają bowiem barwy miasta (flaga) oraz pieczęć miejska. Herb jest nie tylko znakiem przeszłości, ale jak najbardziej współczesną potrzebą. Nic nie stoi na przeszkodzie, by Radom, tak jak inne największe polskie miasta, opracował swój własny System Znaków i Symboli Samorządowych i znalazł się w gronie elitarnych samorządów, które mogą się poszczycić jednym z najstarszych herbów używanych na ziemiach polskich.

Prezydent Miasta Radomia  
Radosław Witkowski

# HERB I JEGO BUDOWA

Herb (z niem. *erbe* – dziedzictwo) to znak wywodzący się od oznaczeń własnościowych lub symboliki heroicznej, pełniący funkcję wyróżnika rodu, rodziny lub osoby ze stanu szlacheckiego (rycerskiego), gminy miejskiej, korporacji (np. cechu rzemieślniczego), instytucji kościelnej, państwa bądź jednostki jego podziału administracyjnego.

W Polsce sprawy związane ze stanowieniem symboli jednostek samorządu terytorialnego reguluje ustawa z dnia 21 grudnia 1978 r. o odznakach i mundurach (Dz. U. z 2016 r., poz. 38), nad przestrzeganiem której czuwa powołana w 2000 r. Komisja Heraldyczna przy Ministerstwie Spraw Wewnętrznych i Administracji.



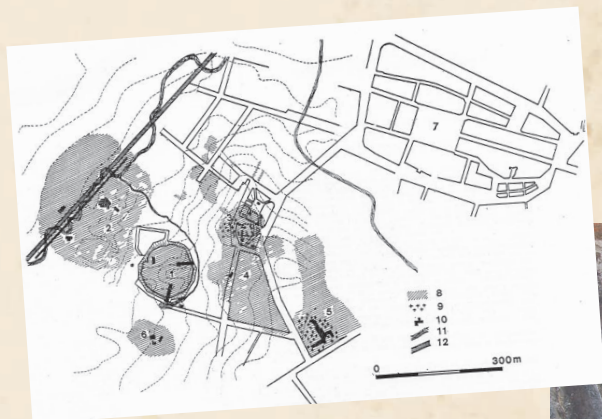
Zgodnie z ustalonymi przez nią regułami poprawny herb odznacza się następującymi cechami:

- tarcza późnogotycka, zaokrąglona u dołu, ograniczona jednolitą, czarną linią konturową,
- nie stosuje się podziałów tarczy, poza historycznie uzasadnioną praktyką stosowaną np. na ziemiach zachodnich i północnych,
- barwy stosowane w heraldyce to: dwa metale (złoto/żółta, srebro/biała) i cztery tynktury (czerwona, błękitna, zielona i czarna),
- zgodnie z zasadą alternacji nie kładzie się barwy na barwę, a metalu na metal – godło (znak w polu tarczy) winna charakteryzować właściwa antynaturalistyczna stylizacja heraldyczna. Wszystkie godła powinny być obwiedzione czarną linią konturową jednakowej grubości, cieńszą niż kontur tarczy, bez cieniowania i innych zabiegów służących uplastycznieniu,
- godło powinno dobrze wypełniać pole tarczy, wobec tego zaleca się redukcję symboliki do jak najmniejszej liczby elementów.



# POCZĄTKI HERBÓW MIEJSKICH

Herby miejskie pojawiły się na ziemiach polskich pod koniec XIII w., wraz z kształtowaniem się sieci miast i upowszechnianiem prawa miejskiego wzorowanego na zasadach wypracowanych w Europie Zachodniej. Najczęściej był to przybrany znak pana zwierzchniego (władcy), wzbogacony o elementy przedstawiające architekturę miejską. Uznawano go za symboliczny znak władz miasta i autonomii gminy miejskiej, toteż był umieszczany przede wszystkim na pieczęciach miejskich (początkowo bez tarczy herbowej). Z czasem zaczął trafiać na fasady ratuszy, grafiki przedstawiające panoramy miast itp.



Moszczona drewnem ul. Szewska w Radomiu z okresu średniowiecza (Badania archeologiczne „Rewitalizacji” Spółki z o.o.).

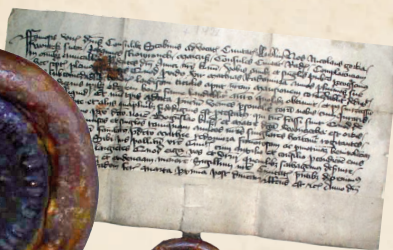
Kształtowanie się radomskiego ośrodka osadniczego w średniowieczu od powstania grodu nad Mleczną w X w. po lokację Nowego Radomia w połowie XIV w.



Mury miejskie Radomia wzniesione w drugiej połowie XIV w. Zachowany fragment od strony ul. Wałowej, obok relikwów Bramy Krakowskiej (Iłżeckiej).

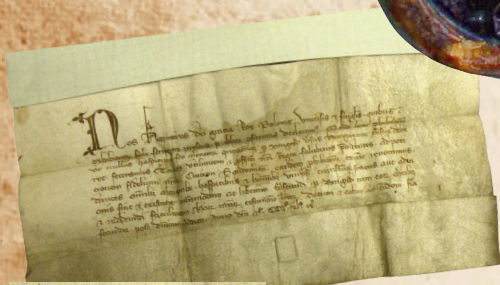
# PIERWSZY HERB RADOMIA

Odcisk pieczęci  
miejskiej Radomia  
zawieszonyj  
przy dokumencie z 1421 r.  
(Archiwum Państwowe w Lublinie)



Dokument z 1421 r., w którym  
rajcy radomscy poświadczają,  
że Maciej Radomierza pochodzi  
z Radomia i jest synem tutejszego  
mieszczanina Bogusława  
Busza i Wojciechy.

(Archiwum Państwowe w Lublinie)



Przywilej wystawiony przez Kazimierza  
Wielkiego w Radomiu w 1349 r., gdzie  
pierwsza litera imienia władcy jest  
zapisana gotycką majuskułową literą K,  
mimo że w języku łacińskim imię brzmi  
Casimirus. (Archiwum Diecezjalne w Sandomierzu)



Litera K na średniowiecznej pieczęci Grybowa  
podobna do godła znanego z najstarszej pieczęci Radomia.

(M. Wittyg, Pieczęcie miast dawnej Polski)

Pierwszy radomski herb miejski powstał zapewne w drugiej połowie XIV w., po założeniu przez Kazimierza Wielkiego Nowego Radomia. Jego wizerunek jest znany z odcisku najstarszej miejskiej pieczęci na dokumencie wystawionym przez władze Radomia w 1421 r. Została ona odcisnięta okrągłym tłukiem o średnicy ok. 35 mm na pszczelim wosku zabarwionym na czarno. W otoku znajduje się napis będący skrótem nazwy: SIGILLUM MINUS CIVITATIS RADOMIENSIS, czyli *Pieczęć mniejsza miasta Radomia*. W środku godło odczytywane zwykle jako gotycka litera R z koroną. Niektórzy heraldycy dowodzą jednak, że jest to gotyckie K z koroną, będące monogramem króla Kazimierza Wielkiego.



# HERB RADOMIA NA PIECZĘCIACH Z XVI-XVIII W.

W XVI w. na ziemiach polskich nastąpiły znaczące zmiany w sposobie prezentacji herbu miejskiego. Stare, gotyckie pieczęcie miejskie zastępowano nowymi, odpowiadającymi stylistyce renesansowej, a na tłokach pojawiły się tarcze herbowe. Drogi pergamin zastępowano w kancelariach miejskich papierem, toteż na miękkich dokumentach papierowych nie zawieszano już woskowych pieczęci, lecz odciskano je bezpośrednio na materiale. To właśnie wówczas w herbie Radomia pojawiła się z całą pewnością litera „R”, początkowo jako jedyne godło zwieńczonej koroną tarczy herbowej, później zaś jeden z elementów wpisanych w bramę miejską.



Odcisk pieczęci miejskiej Radomia wykonanej w 1564 r. Na zwieńczonej koroną tarczy herbowej przedstawiono monogram R związany z nazwą miasta. Korona przedzielała datę 1564, a w otoku znajdował się napis: SIGILLUM CIVITATIS RADOMIENSIS.

(Muzeum Narodowe w Krakowie, Biblioteka Czartoryskich)



Jedyny zachowany staropolski tłok pieczętny Radomia wykonany w 1700 r. Po raz pierwszy pojawił się tu motyw murów, a ściślej bramy miejskiej zwieńczonej trzema wieżami. W bramie bez podwoi i krat znajduje się litera R, a nad nią zamknięta korona, wokół legenda w języku polskim: PIECZĘĆ MAGISTRATU MIASTA RP RADOMIA.

(Muzeum Narodowe w Krakowie, Biblioteka Czartoryskich)



Pieczęć ogólnomiejaska Radomia z XVII/XVIII w., nawiązująca do wzoru herbu z XVI w. Występuje tu korona zamknięta, zwieńczona jabłkiem królewskim z krzyżem oraz napis: SIGILLUM CIVITATIS SACRAE REGIE MAGTIS RADOM, tj. Pieczęć Miasta Świętego Królewskiego Majestatu Radomia.

(Muzeum Narodowe w Krakowie, Biblioteka Czartoryskich)



Odcisk pieczęci z 1792 r. z napisem w otoku: PIECZĘĆ SĄDU PRIMO INSTANCYI MIASTA W[OLNEGO] RADOMIA. Godło herbowe powtarza elementy umieszczone na pieczęci z 1700 r.

# OKRES ZABORÓW (DO POŁOWY XIX W.)

Po trzecim rozbiórze Polski (1795) Radom znalazł się w zaborze austriackim, w 1809 r. został włączony w obręb Księstwa Warszawskiego, a w 1815 r. Królestwa Polskiego, posiadającego autonomię w ramach imperium rosyjskiego. Zmiany polityczne wiązały się z modyfikacjami herbu Radomia, umieszczanego na pieczęciach jego władz. Początkowo, zachował on swą symbolikę z czasów Rzeczypospolitej, ale już ok. 1804 r. usunięto z niego koronę. Z kolei w czasach Księstwa Warszawskiego został zdominowany w urzędach przez herb tegoż państwa z elementami heraldycznymi Wettynów i polskim orłem, natomiast po 1815 r. herb Radomia został połączony z herbem państwowym Królestwa Polskiego.

Pieczęć magistratu Radomia z 1797 r. z łacińskim napisem, który w tłumaczeniu na język polski brzmi: *Pieczęć Magistratu Cesarsko-Królewskiego i Wolnego Miasta w Królestwie Galicji Zachodniej Radomia.*

(Archiwum Państwowe w Radomiu)



Odcisk pieczęci i tłok pieczętny magistratu Radomia z ok. 1804 r., wykonany z polecenia władz austriackich. Poza zmianą stylistyki bramy, umieszczonej już w ciągu murów miejskich, zwraca uwagę usunięcie korony symbolizującej podległość miasta władcom nieistniejącej już Rzeczypospolitej. Usunięta z bramy literę R zastąpiono umieszczoną nad nią pełną nazwą RADOM. (Muzeum Narodowe w Krakowie, Biblioteka Czartoryskich)

Pieczęć burmistrza Radomia z czasów Królestwa Polskiego (1815-1831). W godle połączono oficjalny herb państwowy przedstawiający orła rosyjskiego z berłem i jabłkiem, z tarczą na piersiach zawierającą wizerunek polskiego orła. Brama w ciągu miejskim, trzy wieże oraz ponownie litera R w otwartych podwojach.

(Archiwum Państwowe w Radomiu)





# OKRES ZABORÓW – LIKWIDACJA AUTONOMII I RUSYFIKACJA



Ratusz radomski wzniesiony w latach 1845–1848 według projektu Henryka Marconiego (pocztówka z okresu I wojny światowej).  
Herb Radomia na budynku ratusza Marconiego.



Pieczęć magistratu Radomia z dwugłowym orłem i napisami w językach polskim oraz rosyjskim.  
(Muzeum im. Jacka Malczewskiego w Radomiu)

Po upadku powstania listopadowego władze carskie rozpoczęły ograniczanie autonomii Królestwa Polskiego, a po powstaniu styczniowym zlikwidowały ją zupełnie. Radom został wówczas stolicą guberni, co znalazło wyraz w heraldyce stosowanej na symbolach urzędów administracji różnego szczebla. Dotychczasowy herb Radomia stracił formalno-prawną rangę na rzecz oficjalnych godła państwa rosyjskiego i guberni radomskiej. Nie zniknął jednak z przestrzeni publicznej, można wręcz stwierdzić, że nastąpił wzrost zainteresowania jego symboliką wśród mieszkańców miasta, co znalazło wyraz w umieszczaniu go na fasadach budynków, medalach, publikacjach.



Herb guberni radomskiej ustanowiony w 1869 r. oraz herb Radomia na fasadzie budynku dawnej Kasy Pożyczkowej (obecnie ul. Józefa Piłsudskiego 15). Elementem herbu Radomia jest tu ceglana *corona muralis*, przejęta przez heraldię rosyjską z heraldyki zachodnioeuropejskiej.  
(Fot. Remigiusz Kutyla)

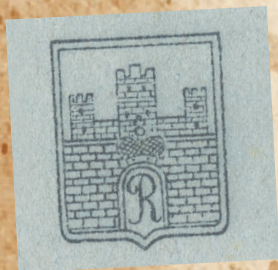


Herb miasta na gmachu radomskiego dworca kolejowego (ok. 1885 r.), nawiązujący do godła rozpowszechnionego w XVIII w.  
(Fot. Remigiusz Kutyla)

## II RZECZPOSPOLITA (1918–1939)



Pieczęć zarządu miasta z okresu międzywojennego. Herb z literą R w bramie. (Archiwum Państwowe w Radomiu)



Klocek drukarski z herbem Radomia, okres międzywojenny. (Archiwum Państwowe w Radomiu)

Jeszcze w okresie I wojny światowej władze wielu miast przywracały samorzutnie swoje historyczne symbole. Po odzyskaniu niepodległości w 1918 r. rozporządzenia wydawane kilkakrotnie przez władze państwa pozwalały miastom na posługiwanie się herbami, jednak kwestii ich wyglądu nigdy do końca nie uregulowano. Władze Radomia sięgnęły do wizerunków herbu z początków XIX w. Gdy w 1933 r. Ministerstwo Spraw Wewnętrznych wprowadziło wymóg ujednolicenia i urzędowego zatwierdzenia herbów, magistrat Radomia zlecił opracowanie odpowiednich projektów. Nie zdążono zatwierdzić jednak żadnego z nich na skutek wybuchu wojny.



Projekty herbu Radomia z ok. 1933 r. Obydwa nawiązywały do rozwiązań znanych z XVIII i początków XIX w., a także wizerunku herbu umieszczonego na ratuszu Marconiego. (Archiwum Państwowe w Radomiu)



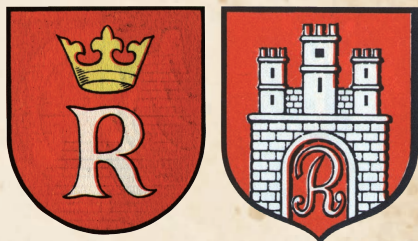
Członkowie zarządu miejskiego i pracownicy radomskiego magistratu, ok. 1925 r. Na ścianie budynku herb miasta z literą R w bramie z otwartymi odrzwiami. (Archiwum Państwowe w Radomiu)



# W CZASACH POLSKIEJ RZECZYPOSPOLITEJ LUDOWEJ

Po drugiej wojnie światowej herby miast przestały pełnić rolę oficjalnych symboli władz samorządowych, a i same samorzady utraciły podmiotowość. Tym niemniej herby miejskie pozostały symbolami lokalnej tożsamości i uczuć patriotycznych, przywoływanymi zwłaszcza w okresach obchodów ważnych rocznic historycznych. Podobnie działo się w Radomiu, gdzie różne wersje dawnego herbu propagowały przede wszystkim lokalne stowarzyszenia, a dopiero w drugiej kolejności władze miasta. W obiegu funkcjonowały dwie wersje herbu, pierwsza, przedstawiająca literę R z koroną była stosowana raczej sporadycznie, o wiele częściej nawiązywano do bramy z literą R w podwojach lub bez nich. Próba uregulowania kwestii herbu podjęta w 1966 r. przez Radę Miejską Radomia z okazji obchodów tysiąclecia państwa polskiego zakończyła się jednak niepowodzeniem.

Herb Radomia  
w publikacji  
*Herby miast polskich*  
prof. M. Gumowskiego  
z 1960 r.,  
nawiązujący  
do najstarszej  
pieczęci Radomia.



Herb Radomia  
z wydawnictwa  
*Miasta polskie  
w tysiącleciu*  
z 1967 r., będący  
odwzorowaniem  
symboliki z XVIII  
i początków XIX w.



Herb miasta na budynku przy ul. Traugutta  
w Radomiu (Archiwum Państwowe w Radomiu)



Herb Radomia  
na medalu  
Oddziału  
Miejskiego PTTK  
z lat 70. XX w.  
(Fot. Remigiusz  
Kutyła)

# WSPÓŁCZESNY HERB RADOMIA

Zmiany ustrojowe, jakie zaszły w naszym kraju po 1989 roku, przywróciły autentyczność samorządów lokalnych, a co za tym idzie przyczyniły się do wzrostu zainteresowania symbolami samorządowymi. Rada Miejska Radomia powołała wówczas Komisję Historyczną, która pod kierunkiem dra Piotra Tusińskiego przygotowała dwie wersje herbu, poprzedzając ich opracowanie konsultacjami z Polskim Towarzystwem Heraldycznym. Uznanie większości radnych zdobył jednak trzeci projekt, opracowany przez ks. Stanisława Makarewicza, który został ustanowiony herbem Radomia (wraz z jego uroczystą wersją) uchwałą Rady Miejskiej z 20 grudnia 1990 r. Zasadnicze elementy jego godła nawiązują do tradycji z czasów I Rzeczypospolitej i początków XIX w., jednak niektóre (np. korona, labry, obrys tarczy) nie spełniają obecnych kryteriów ustanowionych w późniejszych latach przez Komisję Heraldyczną (działa od 2000 r. przy Ministerstwie Spraw Wewnętrznych i Administracji).



Projekty herbu Radomia Komisji Historycznej z 1990 r., rysował prof. Stanisław Zbigniew Kamiński.

Herb Radomia i jego uroczysta wersja, ustanowione uchwałą Rady Miejskiej z grudnia 1990 r. (Strona internetowa Gminy Miasta Radomia)





# HERBY MIAST I ICH WERSJE UROCZYSTE

Obecne zasady tworzenia herbów opracowane przez Komisję Heraldyczną przy Ministerstwie Spraw Wewnętrznych i Administracji zabraniają stosowania przy nich elementów zewnętrznych, takich jak: hełmy, labry, korona, korona murowa, trzymacze, nazwa jednostki samorządowej, dewiza. Polska heraldyka samorządowa nie przewiduje również tzw. herbu wielkiego (uroczystego). Tym niemniej miasta, które ustanowiły lub zmodyfikowały swe herby przed 2000 r., pozostawiły herby wielkie (reprezentacyjne), choć są one używane zazwyczaj jedynie przy okazji uroczystości lokalnych. Z drugiej strony wiele gmin koryguje w ostatnich latach swe herby, dostosowując je do wymogów i zasad heraldyki.

Herb miejski Płocka i Wielki Reprezentacyjny Herb Płocka z koroną, Krzyżem Walecznych, Krzyżem Grunwaldu i dewizą *Virtute et labore augere*, czyli *wzbogacać męstwem i pracą*.



Herb Częstochowy: z lewej w wersji z lat 1992-2020 z błędami w postaci niewłaściwych barw niektórych elementów godła i liniami obrysu różnej grubości; z prawej poprawny, przyjęty uchwałą Rady Miejskiej Częstochowy, która weszła w życie w 2020 r. W aktualnej wersji herbu zastąpiono ponadto paulińskiego kruka złotym orłem księcia Władysława Opolczyka.

# HERB RADOMIA W URZĘDACH I PRZESTRZENI PUBLICZNEJ MIASTA

Herb Radomia jest symbolem gminy miejskiej funkcjonującym na co dzień w przestrzeni miejskiej (budynki, tablice pamiątkowe, flagi, pamiątki turystyczne itp.), eksponowanym jednakże szczególnie przy okazji obchodów różnego rodzaju uroczystości lokalnych i ogólnopolskich. Wyjątkowy charakter ma umieszczenie go na relikwiarzu św. Kazimierza znajdującym się w kościele katedralnym, co jest symbolicznym zawierzeniem mieszkańców miasta jego patronowi. Był też wykorzystywany w urzędach w charakterze logo, a jego elementy jako znaku napieczony na pieczęciach Rady Miejskiej i Prezydenta Miasta. Uporządkowanie kwestii herbu Radomia i innych symboli (weksyliów, pieczęci, insygniów), wydaje się obecnie koniecznością. Dobrym przykładem jest tu uchwała radomskiej Rady Miejskiej z 27 stycznia 2020 r. o ustanowieniu hejnału, którym stał się utwór *Alleluja Mikołaja z Radomia*.



Herb Radomia na relikwiarzu św. Kazimierza Jagiellończyka w katedrze radomskiej. (fot. Remigiusz Kutyla)



Witraż w kościele katedralnym w Radomiu z herbem miasta. (fot. Remigiusz Kutyla)

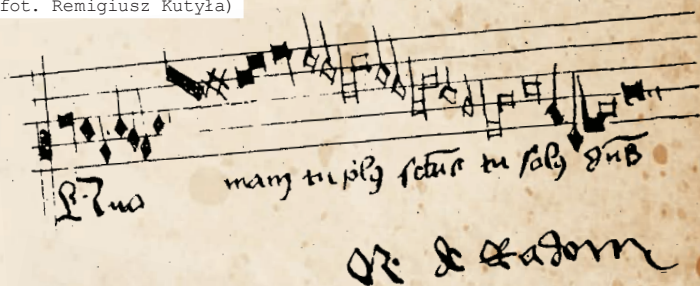


Medal Radomskiego Towarzystwa Naukowego





Obecna siedziba Urzędu Miejskiego od strony ul. Jana Kilińskiego  
 - flaga z herbem Radomia w wersji uroczystej. (fot. Remigiusz Kutyla)



Manuskrypt jednego z utworów Mikołaja z Radomia, najsłynniejszego polskiego kompozytora okresu średniowiecza. W 2020 r. jego „Alleluja” zostało ustanowione oficjalnym hejnałem Radomia

Elementy herbu na pieczęciach Rady Miejskiej i Prezydenta Radomia używanych do 2013 r. (Archiwum Urzędu Miejskiego w Radomiu)



Publikacja powstała z inicjatywy  
Towarzystwa Miłośników Historii i Zabytków Radomia

Przygotowanie i druk sfinansowane zostało przez Miejską Bibliotekę Publiczną,  
instytucję kultury Miasta Radomia

Tekst i wybór materiałów ikonograficznych: prof. dr hab. Dariusz Kupisz

Fotografie: Remigiusz Kutyla, Andrzej Chęć (obiekty z Biblioteki Czartoryskich)

Opracowanie graficzne: Anna Skrok

Korekta: Marta Trojanowska

ISBN: 978-83-63751-56-2



Wydawca:

Miejska Biblioteka Publiczna im. Józefa A. i Andrzeja S. Załuskich  
w Radomiu, ul. Piłsudskiego 12, 26-600 Radom